

UCHWAŁA NR XXXIV/178/2020

RADY GMINY TCZÓW

z dnia 11 grudnia 2020 r.

w sprawie wyznaczenia obszaru i granic aglomeracji Tczów

Na podstawie art. 18 ust. 2 pkt 15 ustawy z dnia 8 marca 1990 r. o samorządzie gminnym (t.j. Dz. U. 2020 poz. 713 z późn. zm.), art. 87 ust. 1 i ust. 4, art. 92, w zw. z art. 565 ust. 2 ustawy z dnia 20 lipca 2017 r. – Prawo wodne (t.j. Dz. U. z 2020 poz. 310 z późn. zm.), po uzgodnieniu z Państwowym Gospodarstwem Wodnym Wody Polskie uchwała się, co następuje:

- §1. 1. Wyznacza się aglomerację Tczów, położoną w województwie mazowieckim, w powiecie zwoleńskim, na terenie gminy Tczów, o równoważnej liczbie mieszkańców 2 641 RLM, z oczyszczalnią ścieków komunalnych zlokalizowaną w Tczowie.
2. W skład aglomeracji Tczów wchodzi obszar miejscowości: Bartodzieje, Borki, Brzezinki Stare, Podzakrzówek, Rawica – Józefatka, Rawica – Kolonia, Rawica Stara, Tczów.
3. Opis aglomeracji Tczów stanowi załącznik Nr 1 do uchwały.
4. Obszar i granice aglomeracji Tczów, o której mowa w ust. 1 określa mapa w skali 1:25 000, stanowiąca załącznik Nr 2 do uchwały.
- §2. Niniejsza uchwała była poprzedzona rozporządzeniem Nr 4 Wojewody Mazowieckiego z dnia 20 lutego 2006 r. w sprawie wyznaczenia aglomeracji Tczów (Dz. Urz. Woj. Mazowieckiego z dnia 27 lutego 2006 r., nr 39, poz. 1268), które traci moc z dniem wejścia w życie niniejszej uchwały zgodnie z art. 565 ust. 2 ustawy z dnia 20 lipca 2017 r. – Prawo wodne (t.j. Dz. U. z 2020 poz. 310 z późn. zm.).
- §3. Wykonanie uchwały powierza się Wójtowi Gminy Tczów.
- §4. Uchwała wchodzi w życie po upływie 14 dni od dnia jej ogłoszenia w Dzienniku Urzędowym Województwa Mazowieckiego.

Przewodnicząca Rady Gminy Tczów

Katarzyna Gleguła
Katarzyna Gleguła

Opis aglomeracji Tczów

powiat zwoleński, województwo mazowieckie

Część opisowa

1. Podstawowe informacje na temat aglomeracji

1. Nazwa aglomeracji: Tczów
2. Wielkość RLM aglomeracji zgodnie z obowiązującym rozporządzeniem: 3 085 – wyznaczona Rozporządzeniem Nr 4 Wojewody Mazowieckiego z dnia 20 lutego 2006 r w sprawie wyznaczenia obszaru i granicy aglomeracji Tczów (Dz. Urz. Woj. Mazowieckiego z dnia 27 lutego 2006 r., nr 39, poz. 1268)
3. Wielkość RLM aglomeracji planowanej do wyznaczenia: **2 641**
4. Wykaz nazw miejscowości w aglomeracji: Bartodzieje, Borki, Brzezinki Stare, Podzakrzówek, Rawica – Józefatka, Rawica – Kolonia, Rawica Stara, Tczów
5. Wykaz nazw miejscowości dołączanych do aglomeracji: -
6. Wykaz nazw miejscowości wyłączanych z aglomeracji: -
7. Nazwa miejscowości, w której zlokalizowana jest oczyszczalnia ścieków: Tczów

1. Proponowana zmiana obejmuje zmianę granic i obszaru aglomeracji Tczów, polegającą na wyłączeniu z aglomeracji terenów, które są oddzielone w przestrzeni od obszarów o wysokiej koncentracji ludności lub działalności gospodarczej aglomeracji Tczów i/lub na których zaludnienie lub działalność gospodarcza nie są wystarczająco skoncentrowane aby budowa sieci kanalizacyjnej odprowadzającej ścieki do systemu zbierania, odprowadzania i oczyszczalni ścieków komunalnych w aglomeracji Tczów była uzasadniona finansowo i technicznie.
2. W konsekwencji wyłączenia dotychczas ujętych w granicach aglomeracji terenów nastąpi zmiana RLM mieszkańców nowo wyznaczonej aglomeracji z 3 085 RLM na 2 641 RLM

2. Adres wnioskodawcy

Miejscowość: Tczów	Tczów 124; 26-706 Tczów
Gmina: Tczów	Powiat: zwoleński
Województwo: mazowieckie	
Telefon: 48 6768023	e-mail: gmina@tczow.pl

3. Dokumenty stanowiące podstawy do wyznaczenia aglomeracji

Lp.	Wyszczególnienie	Nie	Tak
1.	Studium uwarunkowań i kierunków zagospodarowania przestrzennego gminy Tczów – Uchwała Nr XXXI/174/2001 Rady Gminy w Tczowie z dnia 08.06.2001 r.		X
2.	Decyzje o ustaleniu lokalizacji inwestycji celu publicznego	X	
3.	Inne	X	

4. Informacje na temat długości i rodzaju istniejącej sieci kanalizacyjnej i liczby osób korzystających z istniejącej sieci kanalizacyjnej

Informacje na temat istniejącej kanalizacji oraz liczby mieszkańców i osób czasowo przebywających na terenie aglomeracji obsługiwanych przez tę sieć oraz oczyszczalnię ścieków

Wykaz – lista miejscowości aglomeracji, w których eksploatowana jest sieć kanalizacji komunalnej (sanitarnej i ogólnospławnej): Bartodzieje, Borki, Brzezinki Stare, Podzakrzówek, Rawica – Józefatka, Rawica – Kolonia, Rawica Stara, Tczów.

Granice aglomeracji zostanie objęta część miejscowości o dużym stopniu zamieszkania. Poza aglomeracją pozostaną tereny miejscowości o rzadkiej zabudowie, wymagające niewspółmiernie dużych kosztów finansowych na wybudowanie kanalizacji w stosunku do osiągniętych korzyści.

Lp.	Kanalizacja istniejąca	Długość [km]	Liczba osób korzystających z kanalizacji			Uwagi
			mieszkańcy	osoby czasowo przebywające na terenie aglomeracji	Sumaryczna liczba osób	
1.	Sanitarna grawitacyjna		2 591	13	2 604	
2.	Sanitarna tłoczna	34,10				
3.	Ogólnospławna grawitacyjna					
4.	Ogólnospławna tłoczna					
RAZEM		34,10	2 591	13	2 604	

5. Opis gospodarki ściekowej w aglomeracji

Nazwa oczyszczalni ścieków: Oczyszczalnia Ścieków w Teczowie

Lokalizacja oczyszczalni ścieków: Teczów 116 c; 26-706 Teczów

Dane kontaktowe: tel. 509 731 698

Pozwolenie wodnoprawne na odprowadzanie ścieków do środowiska: RLOŚ.6341.1.7.2015

Data wydania: 28.08.2015 r.

Organ wydający: Starosta Powiatu Zwoleńskiego

Termin ważności: 28.05.2025 r.

Przepustowość oczyszczalni:

Średnia ilość [m ³ /d]:	450
Maksymalna [m ³ /d]:	585
Projektowa wydajność oczyszczalni ścieków [RLM]:	4 500

Ilość ścieków dostarczanych do oczyszczalni ścieków zgodnie z danymi przedłożonymi w sprawozdaniu z realizacji KPOŚK /dane za rok 2019/:

- ścieki dopływające siecią kanalizacyjną [tys. m³ rok]: 61,40

- średnie obciążenie oczyszczalni [tys. m³ rok]: 61,40

- ilość ścieków oczyszczonych, odprowadzonych do odbiornika w roku poprzednim [tys. m³]: 61,00 (2019 rok)

Odbiornik ścieków oczyszczonych zgodnie z pozwoleniem wodnoprawnym: nazwa odbiornika ścieków I rzędu: Wisła; II rzędu: Modrzejowianka; III rzędu: Teczówka; nazwa bezpośredniego odbiornika: rów odprowadzający – Potok Podmosteckie; współrzędne geograficzne oczyszczalni ścieków: długość (E) 21,4472, szerokość (N) 51,3306; - współrzędne geograficzne punktu zrzutu: długość (E) 51,3326, szerokość (N) 21,4486

Typ oczyszczalni ścieków

Typ oczyszczalni ścieków	
B – oczyszczalnia biologiczna spełniająca standardy odprowadzanych ścieków	X
Non B – oczyszczalnia biologiczna niespełniająca standardów odprowadzanych ścieków	
PUB1 – oczyszczalnia biologiczna z podwyższonym usuwaniem związków azotu (N), fosforu (P), spełniająca standardy odprowadzanych ścieków do aglomeracji ≥ 100 000 RLM	
Non PUB1 – oczyszczalnia jw. niespełniająca standardów odprowadzanych ścieków w zakresie usuwania N lub/i P	

PUB2 – oczyszczalnia biologiczna z podwyższonym usuwaniem związków azotu (N), fosforu (P), spełniająca standardy odprowadzanych ścieków do aglomeracji < 100 000 RLM	
Non PUB2 – oczyszczalnia jw. niespełniająca standardów odprowadzanych ścieków w zakresie usuwania N lub/i P	

Wartości wskaźników zanieczyszczenia ścieków surowych

Wskaźnik	Wartość średnioroczna z pomiarów	Uwagi
BZT ₅ [mgO ₂ /l]	520,00	
ChZT _C [mgO ₂ /l]	1 175,00	
Zawiesina ogólna [mg/l]	245,00	
Fosfor ogólny [mg/l]	-	
Azot ogólny [mg/l]	-	

Porównanie jakości ścieków oczyszczonych w oczyszczalni na terenie aglomeracji z wymogami przepisów krajowych

Wskaźnik	Średnie stężenie w ściekach oczyszczonych	Minimalny procent redukcji dla aglomeracji od 2 000 do 9999 RLM	Osiągnięty % redukcji
BZT ₅ [mgO ₂ /l]	11,00	70-90%	97,88%
ChZT _C [mgO ₂ /l]	63,00	75%	94,64%
Zawiesina ogólna [mg/l]	12,00	90%	95,10%
Fosfor ogólny [mg/l]	-	-	-
Azot ogólny [mg/l]	-	-	-

Informacje dotyczące indywidualnych systemów oczyszczania ścieków obsługujących mieszkańców aglomeracji:

Docelowo w aglomeracji Tczów nieobjętych systemem kanalizacji będzie ~ 3,8 m³ ścieków średnio na dobę, które będą pochodziły od 37 osób, które korzystają lub będą korzystały w przyszłości z systemu oczyszczania ścieków lub będzie zastosowane inne rozwiązanie zapewniające ten sam, co system kanalizacji zbiorczej poziom ochrony środowiska.

Informacje o średniej dobowej ilości i jakości ścieków komunalnych powstających na terenie aglomeracji oraz o ich składzie jakościowym:

Ilość ścieków komunalnych powstających na terenie aglomeracji [tys. m³/r]: 61,40		
Wskaźnik	Wartość wskaźnika	Uwagi
BZT ₅ [mgO ₂ /l]	520,00	Przyjęto na podstawie średniego składu ścieków surowych dopływających do oczyszczalni w 2019 r.
ChZT _C [mgO ₂ /l]	1 175,00	
Zawiesina ogólna [mg/l]	245,00	
Fosfor ogólny [mg/l]	-	
Azot ogólny [mg/l]	-	

Informacje o ilości i składzie jakościowym ścieków przemysłowych odprowadzanych przez zakłady do systemu kanalizacji zbiorczej:

- wykaz zakładów przemysłowych podłączonych do systemu kanalizacji: brak;
- wykaz zakładów przemysłowych, planowanych do podłączenia do systemu kanalizacji: brak jest planów przyłączenia zakładów przemysłowych;
- ilość ścieków przemysłowych [m³/d]: 0

6. Uzasadnienie określonej dla aglomeracji równoważnej liczby mieszkańców

RLM aglomeracji uwzględnia ścieki pochodzące:

- od stałych mieszkańców aglomeracji, gdzie 1 RLM odpowiada jednemu stałemu mieszkańcowi aglomeracji;
- z przemysłu;
- od osób czasowo przebywających w aglomeracji, gdzie 1 RLM odpowiada jednemu zarejestrowanemu miejscu noclegowemu

Wyszczególnienie	RLM
RLM mieszkańców i czasowo przebywających	2 641
Liczba mieszkańców i osób czasowo zameldowanych korzystających z istniejącej sieci kanalizacyjnej:	2 604
- liczba mieszkańców stałych	2 591
- liczba osób czasowo przebywających	13
Liczba mieszkańców korzystających ze zbiorników bezodpływowych	0
Liczba mieszkańców korzystających z przydomowych oczyszczalni	37
Liczba mieszkańców, planowanych do przyłączenia do sieci kanalizacyjnej, na której wykonanie pozyskano środki finansowe	-

Liczba osób czasowo przebywających, planowanych do przyłączenia do sieci kanalizacyjnej, na której wykonanie pozyskano środki finansowe	-
Liczba osób czasowo przebywających, planowanych do podłączenia do projektowanej sieci kanalizacyjnej	-
Równoważna Liczba Mieszkańców wynikająca z dobowego ładunku ścieków odprowadzanych przez zakłady przemysłowe i usługowe korzystające z istniejącej sieci kanalizacyjnej	-
Równoważna Liczba Mieszkańców wynikająca z dobowego ładunku ścieków odprowadzanych przez zakłady przemysłowe i usługowe planowane do podłączenia do sieci kanalizacyjnej	-
Liczba mieszkańców oraz osób czasowo przebywających na terenie aglomeracji korzystających z indywidualnych systemów oczyszczania ścieków komunalnych (przydomowe oczyszczalnie, zbiorniki bezodpływowe) nieplanowanych do podłączenia do sieci, określona na podstawie rejestrów prowadzonych przez gminę	-
Równoważna Liczba Mieszkańców - RLM	2 641

7. Określenie współczynnika zbierania ścieków

RLM korzystający z sieci kanalizacyjnej:	98,60 %
RLM korzystający ze zbiorników bezodpływowych	0,00 %
RLM korzystający z przydomowych oczyszczalni	1,40 %
Σ	100,00 %

8. Informacje o strefach ochronnych ujęć wody występujących na obszarze aglomeracji, obejmujących tereny ochrony bezpośredniej i tereny ochrony pośredniej zawierające oznaczenie aktu prawa miejscowego lub decyzje ustanawiające te strefy oraz zakazy, nakazy i ograniczenia obowiązujące na tych terenach:

na terenie aglomeracji znajduje się jedna Stacja Uzdatniania Wody w miejscowości Tczów zaopatrująca w wodę wszystkich mieszkańców gminy Tczów. Zgodnie z pozwoleniem wodnoprawnym wydanym przez Starostę Zwoleńskiego znak:RLOŚ.6341.1.19.2017 z dnia 29.12.2017 r. - wokół ujęć składających się z dwóch studni, ustanowione są strefy ochronne obejmujące teren ochrony bezpośredniej.

9. Informacje o obszarach ochronnych zbiorników wód śródładowych, zawierające oznaczenie aktu prawa miejscowego lub decyzje ustanawiające te strefy oraz zakazy, nakazy i ograniczenia obowiązujące na tych terenach:

na obszarze aglomeracji Tczów znajduje się główny zbiornik wód podziemnych GZWP 405 Niecka Radomska dla którego została sporządzona dokumentacja hydrogeologiczna w sprawie wyznaczającej obszary ochrony zbiornika.

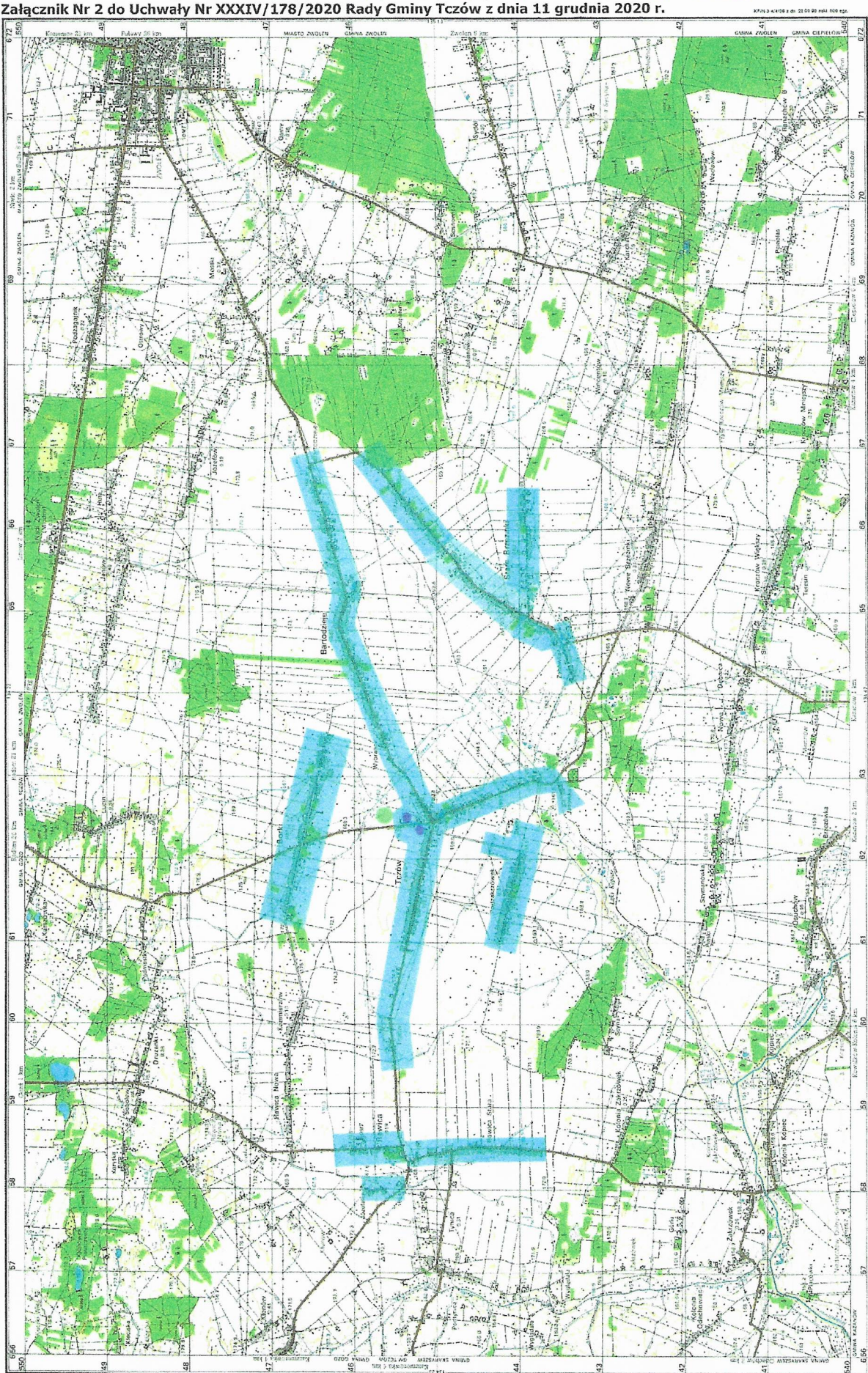
10. Informacje o formach ochrony przyrody, o których mowa w art. 6 ustawy z dnia 16 kwietnia 2004 r. o ochronie przyrody, zawierające oznaczenie aktu prawa miejscowego lub decyzje ustanawiające te strefy oraz zakazy, nakazy i ograniczenia obowiązujące na tych terenach oraz informacje o obszarach mających znaczenie dla Wspólnoty, znajdujących się na liście, o której mowa w art. 27 ust. 1 tej ustawy:

na obszarze aglomeracji nie istnieją ww formy ochrony przyrody oraz ww obszary

11. Lista sprawdzająca poprawność wykonania części graficznej

Lp.	Wyszczególnienie	Nie	Tak	Nie dotyczy
1.	Część graficzna została wykonana na mapie topograficznej w skali 1:10 000, a w przypadku jej braku – w skali 1:25 000		X	
2.	Oznaczono granice obszaru proponowanej aglomeracji (obszar objęty i przewidziany do objęcia zasięgiem systemu kanalizacji zbiorczej)		X	
3.	Oznaczono znajdujące się na terenie aglomeracji oczyszczalnie ścieków komunalnych, do których odprowadzane są ścieki komunalne		X	
4.	Oznaczono granice administracyjne miasta zgodnie z danymi z państwowego rejestru granic		X	
5.	Oznaczono granice stref ochronnych ujęć wody obejmujące tereny ochrony bezpośredniej i pośredniej		X	
6.	Oznaczono granice obszarów ochronnych zbiorników wód śródlądowych			X
7.	Oznaczono granice terenów objęte formami ochrony przyrody			X
8.	Określono skalę planu w formie liczbowej i graficznej		X	
9.	Część graficzna została podpisana przez osobę upoważnioną do reprezentowania gminy		X	

PRZEWODNICZĄCA
RADY GMINY
Katarzyna Gleguła
Katarzyna Gleguła



OBIASNIENIA ZNAKÓW

A	Kontury ziemnych ukształtów
B	Kontury wodnych ukształtów
C	Kontury techniczne
D	Zakres widoczności
E	Przebiegi i przebiegi
F	Linie i punkty pomiarowe
G	Linie i punkty graniczne
H	Linie i punkty graniczne
I	Linie i punkty graniczne
J	Linie i punkty graniczne
K	Linie i punkty graniczne
L	Linie i punkty graniczne
M	Linie i punkty graniczne
N	Linie i punkty graniczne
O	Linie i punkty graniczne
P	Linie i punkty graniczne
Q	Linie i punkty graniczne
R	Linie i punkty graniczne
S	Linie i punkty graniczne
T	Linie i punkty graniczne
U	Linie i punkty graniczne
V	Linie i punkty graniczne
W	Linie i punkty graniczne
X	Linie i punkty graniczne
Y	Linie i punkty graniczne
Z	Linie i punkty graniczne

Legenda aglomeracji Tczów

- obszar aglomeracji Tczów
- oczyszczalnia ścieków
- strefy ochronne ujęć wody

Obszar gminy Tczów w całości zlokalizowany jest w obszarze głównego Zbiornika Wód Podziemnych nr 469 o nazwie "Niesca Radomska" o powierzchni 3220 km².

1:25000

1 cm = 250 m

© GŁÓWNY GEODETA KRAJU

Wszystkie prawa zastrzeżone. Mapa została przygotowana przez Urząd Główny Geodezy i Kartografii. Wszelkie prawa zastrzeżone. Wszelkie prawa zastrzeżone. Wszelkie prawa zastrzeżone.

Przebiegi i przebiegi

- 1. przebiegi
- 2. przebiegi
- 3. przebiegi
- 4. przebiegi
- 5. przebiegi
- 6. przebiegi
- 7. przebiegi

MT. RADOMSKA
19.12.24

PRZEWODNICZĄCA
RADY GMINY
Katarzyna Głoguta
Katarzyna Głoguta

Załącznik Nr 2 do Uchwały Nr XXXIV/178/2020 Rady Gminy Tczów z dnia 11 grudnia 2020 r.